

# 群組管理系統-修改映像檔新增軟體設定

Phantosis Lite Version: 2.0.0.104

檔案(F) 設定(Z) 工具(Y) 說明

1 磁碟映像檔

2 先選定映像檔模組  
例如printer

3 指定安裝新軟體的電腦  
win\_01

4 將win\_01還原模式  
改為手動

編號	映像檔
0	TPCL480
1	EZgo

映像檔節點維護

- ROOT
  - Windows7
    - Windows7擴建型
    - Windows7完整型
  - WindowsXP
    - printer
    - WindowXP完整型
    - WindowsXP擴建型

項目	狀態值
映像檔	TPCL4...
存放位置	E:
模擬的容量大...	80003
已使用空間(MB)	60352

項目	值
使用者名稱	
已使用大小(MB)	5
還原模式	手動
顯示在選單中	手動
網域名稱	無
作業系統	Windows
IP群組編號	1
電腦名稱區別碼	
計劃 - 清除本地快取	否
計劃 - 加入網域	否
計劃 - 退出網域	否
本地快取功能	是
目前快照	無

Win\_01 必須在關機模式才能修改以上設定

主伺服器

The screenshot shows the Phantosis Lite software interface. The title bar reads "Phantosis Lite Version: 2.0.0.104". The menu bar includes "檔案(F)", "設定(Z)", "工具(Y)", and "說明(H)". There are three tabs: "系統狀態表", "使用者", and "磁碟映像檔".

The main area is divided into three panes:

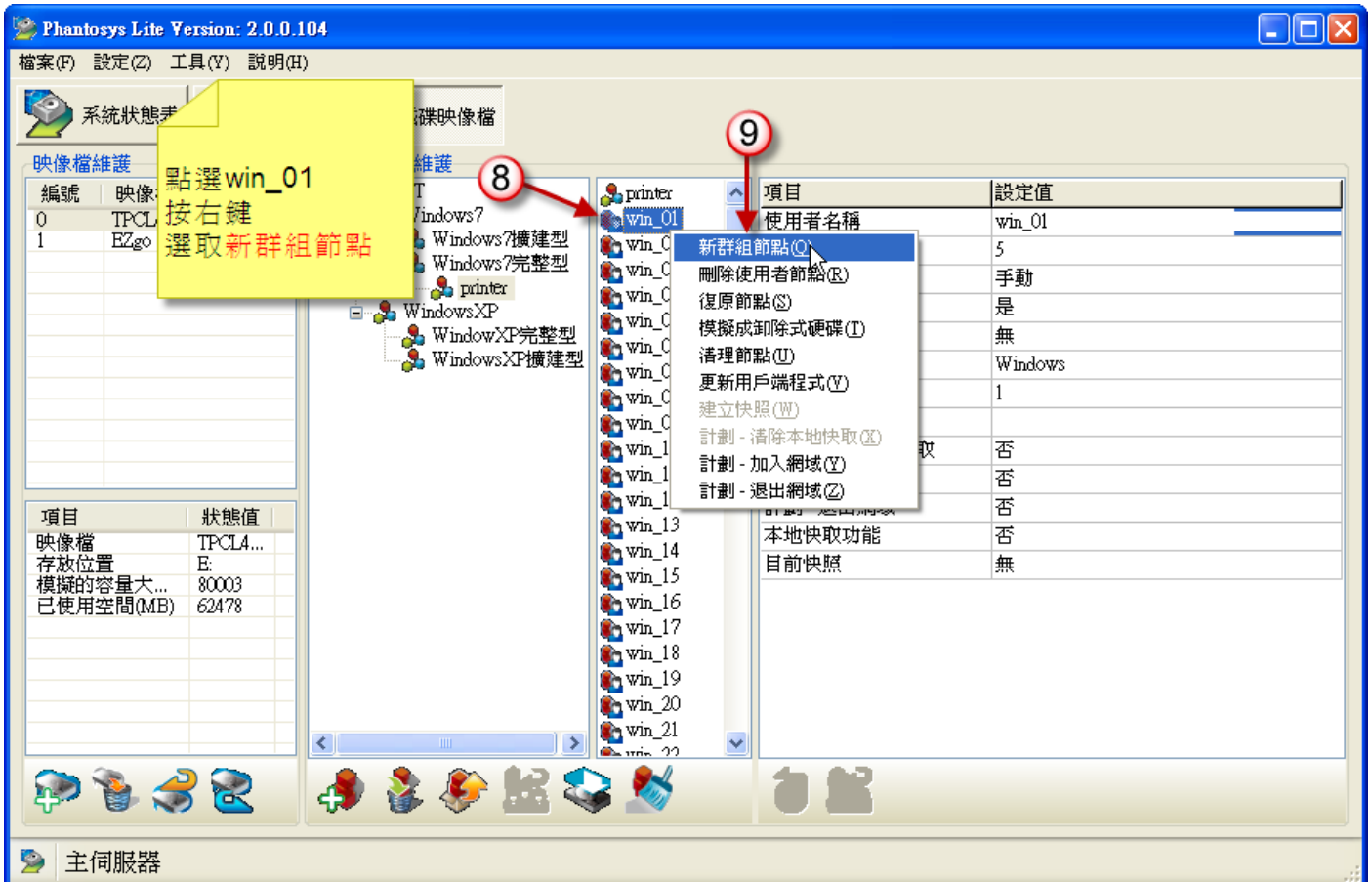
- 映像檔維護 (Image Maintenance):** A table with columns "編號" (ID) and "映像檔" (Image). It contains two rows: ID 0 for "TPCLA80" and ID 1 for "EZgo".
- 映像檔節點維護 (Image Node Maintenance):** A tree view showing a hierarchy: ROOT > Windows 7 > Windows 7擴建型 > Windows 7完整型 > printer > Windows XP > WindowXP完整型 > WindowsXP擴建型.
- 項目 (Items):** A list of items from "win\_01" to "win\_22". A table on the right shows settings for these items:

項目	設定值
使用者名稱	
已使用大小(MB)	
還原模式	手動
顯示在選單中	是
網域名稱	無
作業系統	Windows
IP群組編號	1
電腦名稱區別碼	
計劃 - 清除本地快取	否
計劃 - 加入網域	否
計劃 - 退出網域	否
本地快取功能	否
目前快照	否
	是

Annotations and instructions:

- Yellow note (top right):** "將本地快取功能改為否" (Change local cache function to No).
- Red box (middle left):** "安裝好win\_01電腦時, 請重新開機 確定所有設定值都ok 執行安裝程式確定無誤後 再將win\_01關機" (When installing win\_01 computer, please restart to ensure all settings are OK. After running the installation program and confirming it is error-free, then power off win\_01).
- Red circle 6:** Points to the dropdown menu in the "目前快照" (Current Snapshot) row, which is currently set to "否" (No).
- Red circle 7:** Points to the save icon (floppy disk) at the bottom of the interface.
- Yellow note (bottom right):** "儲存win\_01的設定值 並開機win\_01 開始安裝新軟體" (Save win\_01 settings and power on win\_01 to start installing new software).

The taskbar at the bottom shows the "主伺服器" (Main Server) icon.



Phantosis Lite Version: 2.0.0.104

檔案(F) 設定(Z) 工具(Y) 說明(H)

系統狀態表 使用者 磁碟映像檔

映像檔維護

編號	映像檔	項目	設定值
0	TPCL4...	photocap5	photocap5
1	EZ...	win_01	2074

點選win\_01  
按右鍵  
選取增加使用者節點

增加使用者節點(O)  
刪除使用者節點(D)  
復原節點(S)  
模擬成卸除式硬碟(I)  
清理節點(U)  
更新用戶端程式(Y)  
建立快照(W)  
計劃 - 清除本地快取(X)  
計劃 - 加入網域(Y)  
計劃 - 退出網域(Z)

將所有電腦都加入 photocap5 節點中

主伺服器

增加使用者節點

使用者

- win\_th
- win\_02
- win\_03
- win\_04
- win\_05
- win\_06
- win\_07
- win\_08
- win\_09
- win\_10
- win\_11
- win\_12
- win\_13
- win\_14
- win\_15
- win\_16
- win\_17
- win\_18
- win\_19
- win\_20
- win\_21
- win\_22
- win\_23
- win\_24
- win\_25
- win\_26
- win\_27
- win\_28

增加使用者節點

作業系統 Windows

建立 SID 快照

確定 取消

增加使用者節點

使用者

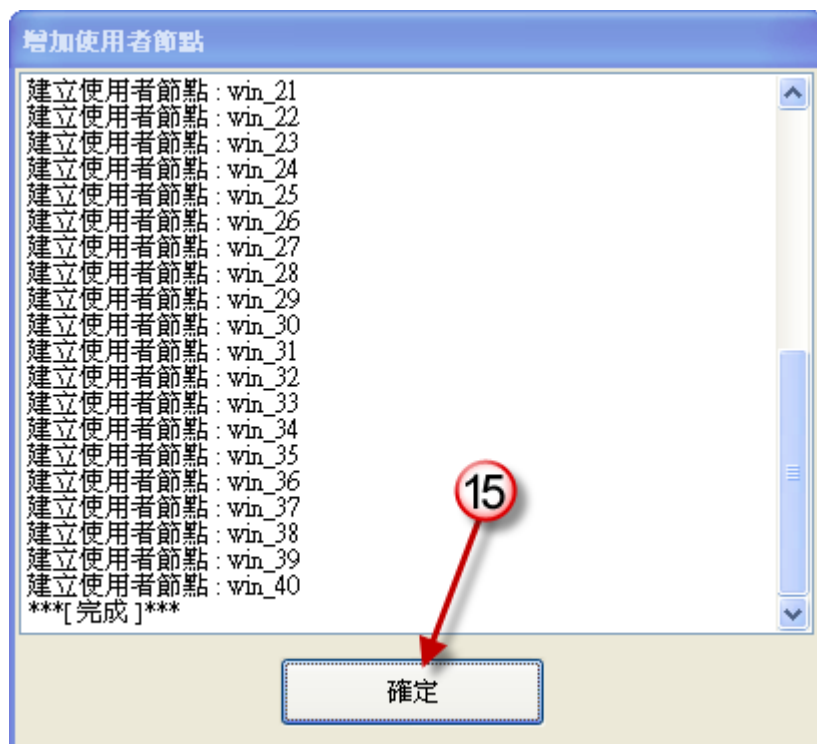
增加使用者節點

- win\_th
- win\_02
- win\_03
- win\_04
- win\_05
- win\_06
- win\_07
- win\_08
- win\_09
- win\_10
- win\_11
- win\_12
- win\_13
- win\_14
- win\_15
- win\_16
- win\_17
- win\_18
- win\_19
- win\_20
- win\_21
- win\_22
- win\_23
- win\_24
- win\_25
- win\_26
- win\_27
- win\_28

作業系統 Windows

建立 SID 快照

確定 取消



Phantoss Lite Version: 2.0.0.104

檔案(F) 設定(S) 工具(T) 說明(H)

1 映像檔

請點選在photocap5節點上

還原模式改為每次

2

項目	狀態值
映像檔	TPCL480
存放位置	E:
模擬的容量大...	80003
已使用空間(MB)	62502

項目	值
節點名稱	photocap5
已使用大小(MB)	2074
還原模式	每次
顯示在選單中	手動
網域名稱	無
作業系統	Windows
IP群組編號	1
電腦名稱區別碼	
計劃 - 清除本地快取	否
計劃 - 加入網域	否
計劃 - 退出網域	否
本地快取功能	否
最大登入數	0

主伺服器

Phantoss Lite Version: 2.0.0.104

檔案(F) 設定(Z) 工具(Y) 說明(H)

系統狀態表 使用者 磁碟映像檔

映像檔維護

編號	映像檔
0	TPCL480
1	EZgo

映像檔節點維護

ROOT

- Windows7
  - Windows7擴建型
  - Windows7完整型
    - printer
    - photocap5
- WindowsXP
  - WindowXP完整型
  - WindowsXP擴建型

photocap5

- win\_th
- win\_01
- win\_02
- win\_03
- win\_04
- win\_05
- win\_06
- win\_07
- win\_08
- win\_09
- win\_10
- win\_11
- win\_12
- win\_13
- win\_14
- win\_15
- win\_16
- win\_17
- win\_18
- win\_19
- win\_20
- win\_21
- win\_22
- win\_23
- win\_24
- win\_25
- win\_26

項目 設定值

節點名稱	photocap5
已使用大小(MB)	
還原模式	
顯示在選單中	
網域名稱	
作業系統	
IP群組編號	1
電腦名稱區別碼	
計劃 - 清除本地快取	否
計劃 - 加入網域	否
計劃 - 退出網域	否
本地快取功能	是
最大登入數	否

本地快取功能  
改為是

寫入設定

主伺服器

Phantoss Lite Version: 2.0.0.104

檔案(F) 設定(Z) 工具(Y) 說明(H)

系統狀態表 使用者 磁碟映像檔

映像檔維護

編號	映像檔
0	TPCL480
1	EZgo

映像檔節點維護

- ROOT
  - Windows7
    - Windows7擴建型
    - Windows7完整型
      - printer
      - photocap5
  - WindowsXP
    - WindowXP完整型
    - WindowsXP擴建型

photocap5

- win\_th
- win\_01
- win\_02
- win\_03
- win\_04
- win\_05
- win\_06
- win\_07
- win\_08
- win\_09
- win\_10
- win\_11
- win\_12
- win\_13
- win\_14
- win\_15
- win\_16
- win\_17
- win\_18
- win\_19
- win\_20
- win\_21
- win\_22
- win\_23
- win\_24
- win\_25
- win\_26

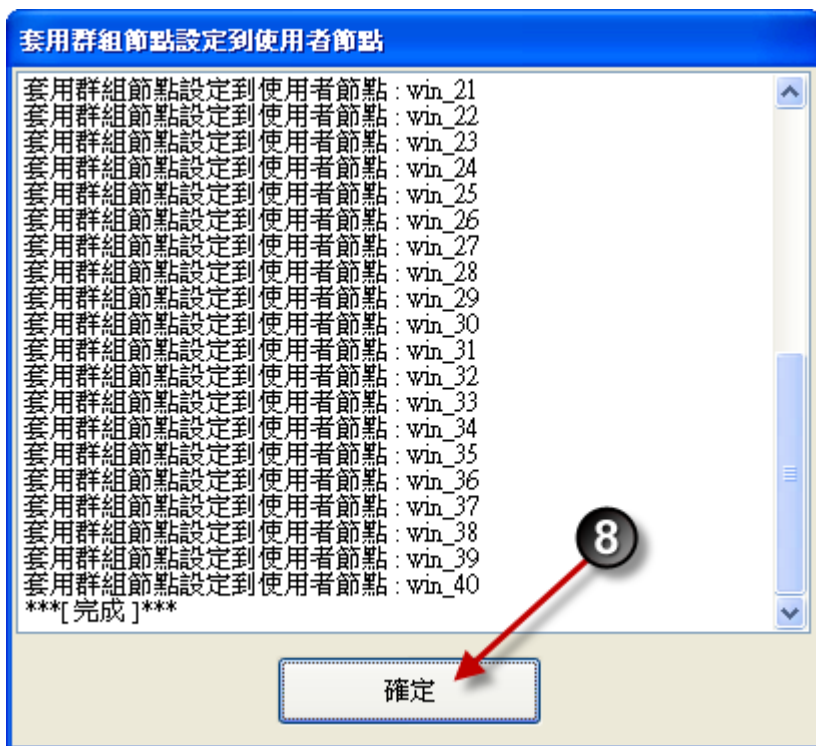
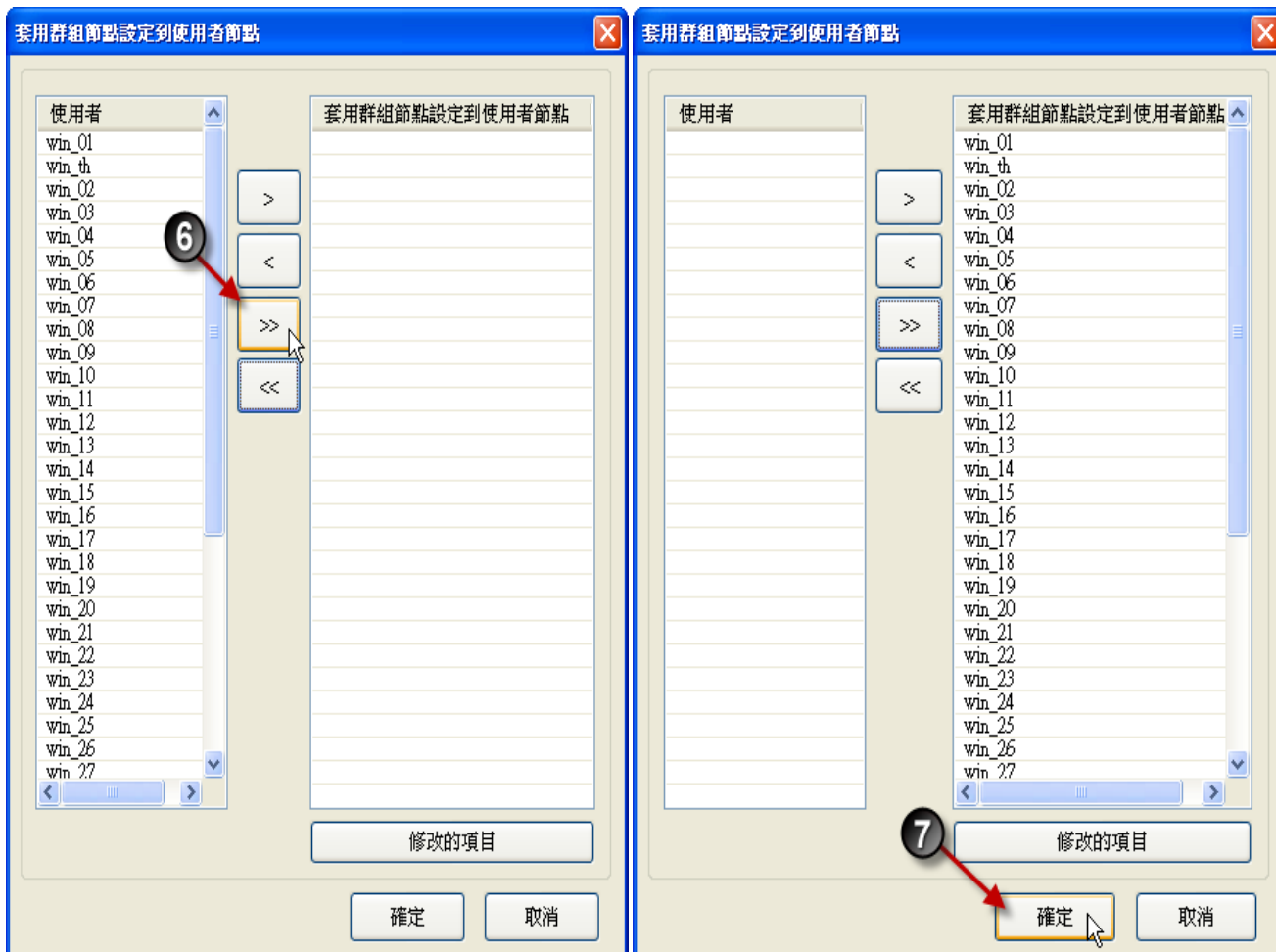
項目	設定值
節點名稱	photocap5
已使用大小(MB)	2074
還原模式	每次
顯示在選單中	是
網域名稱	無
作業系統	Windows
IP群組編號	1
電腦名稱區別碼	
計劃 - 清除本地快取	否
計劃 - 加入網域	否
計劃 - 退出網域	否
本地快取功能	是
最大登入數	0

5

再點選這個按鈕

主伺服器





Phantoss Lite Version: 2.0.0.104

檔案(F) 設定(Z) 工具(Y) 說明(H)

系統狀態表 使用者 磁碟映像檔

映像檔維護

編號	映像檔
0	TPCL480
1	EZgo

映像檔節點維護

- ROOT
  - Windows7
    - Windows7擴建型
    - Windows7完整型
      - printer
      - photocap5
  - WindowsXP
    - WindowXP完整型
    - WindowsXP擴建型

項目

項目	設定值
節點名稱	photocap5
已使用大小(MB)	2074
還原模式	每次
顯示在選單中	是
網域名稱	無
作業系統	Windows
IP群組編號	1
電腦名稱區別碼	
計劃 - 清除本地快取	否
計劃 - 加入網域	否
計劃 - 退出網域	否
本地快取功能	是
最大登入數	0

項目 狀態值

映像檔	TPCL480
存放位置	E:
模擬的容量大...	80003
已使用空間(MB)	62502

設定電腦啓動映像檔模組為photocap5

9

主伺服器

Phantoss Lite Version: 2.0.0.104

檔案(F) 設定(Z) 工具(Y) 說明(H)

系統狀態表 使用者 磁碟映像檔

映像檔維護

編號	映像檔
0	TPCL480
1	EZgo

映像檔節點維護

- ROOT
  - Windows7
    - Windows7擴建型
    - Windows7完整型
      - printer
      - photocap5**
  - WindowsXP
    - WindowsXP完整型
    - WindowsXP擴建型

項目

項目	設定值
節點名稱	photocap5
已使用大小(MB)	2074
還原模式	每次
顯示在選單中	是
網域名稱	無
作業系統	Windows
IP群組編號	1
電腦名稱區別碼	
計劃 - 清除本地快取	否
計劃 - 加入網域	否
計劃 - 退出網域	否
本地快取功能	是
最大登入數	0

項目 狀態值

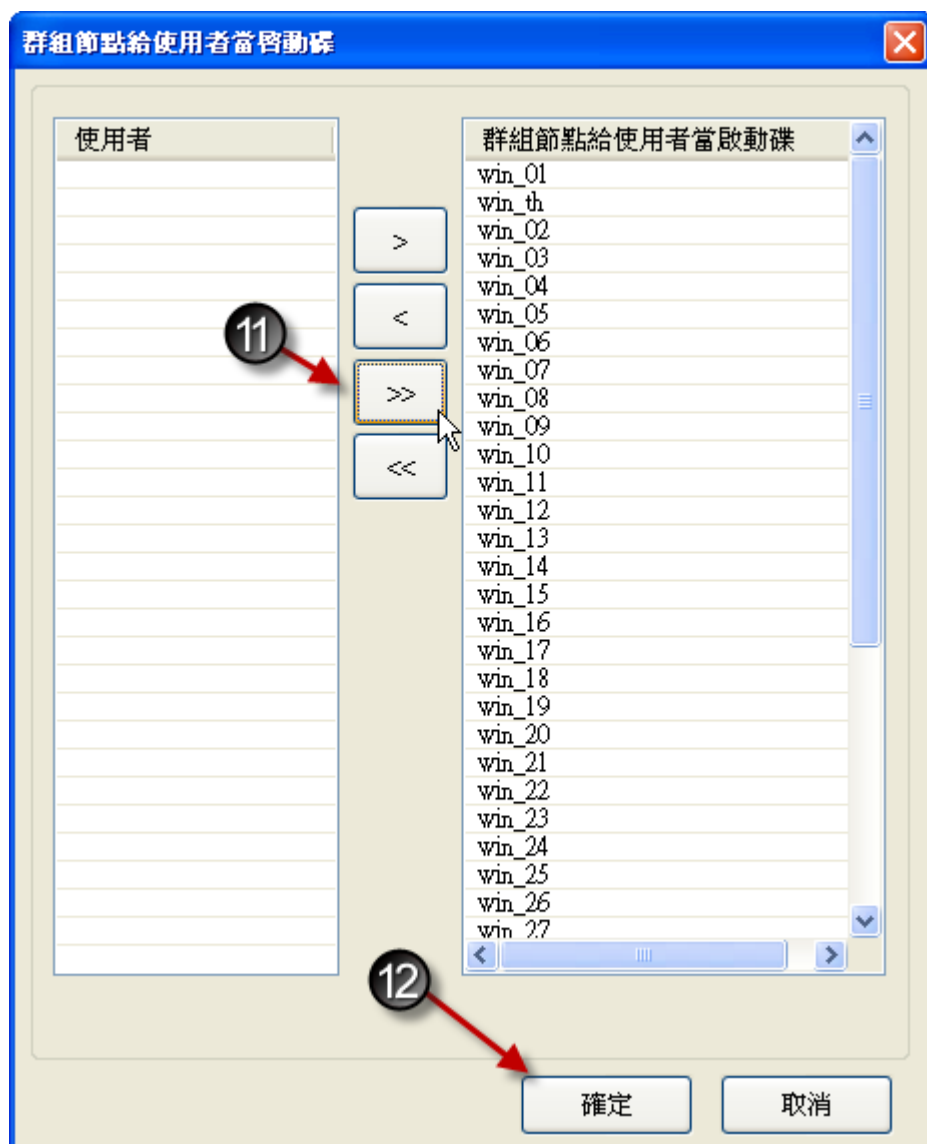
映像檔	TPCL480
存放位置	E:
模擬的容量大...	80003
已使用空間(MB)	6250

表示使用 photocap5 做為電腦開機的映像檔

10

群組節點給使用者當啟動碟(W)  
群組節點給使用者當資料碟(1)(S)  
清除使用者的啟動碟設定(X)  
清除使用者的資料碟(1)設定(Y)  
取消(Z)

主伺服器



# 教學講義製作—呂聰賢

Phantossys Lite Version: 2.0.0.104

檔案(F) 設定(S) 工具(T) 說明(H)

系統狀態表 使用者 磁碟映像檔

Phantossys 系統狀態

項目	狀態值
系統核心配置的記憶體(KB)	10640
磁碟快取配置的記憶體(KB)	2392064
目前上線總人數	0

13

請回到系統狀態表

存取狀態

項目	狀態值
整體網路存取速度(KB)	0
網路傳送速度(KB)	0
網路接收速度(KB)	0
最大的整體網路存取速度(KB)	36046
最大的網路傳送速度(KB)	14376
最大的網路接收速度(KB)	35907
整體硬碟存取速度(KB)	0
硬碟寫入速度(KB)	0
硬碟讀取速度(KB)	0
...	...
...	53936
...	53936
...	15808

14

複選所有電腦  
並按右鍵後  
喚醒將電腦全部開機  
寫入photocap5到  
所有電腦的快取中

使用者狀態

編號	使用者	開機使用的時間
00	win_th	
01	win_01	
02	win_02	
03	win_03	
04	win_04	
05	win_05	
06	win_06	
07	win_07	
08	win_08	
09	win_09	
10	win_10	
11	win_11	
12	win_12	
13	win_13	
14	win_14	
15	win_15	
16	win_16	
17	win_17	
18	win_18	
19	win_19	
20	win_20	
21	win_21	
22	win_22	
23	win_23	
24	win_24	
25	win_25	
26	win_26	
27	win_27	
28	win_28	
29	win_29	
30	win_30	
31	win_31	
32	win_32	

15

- 喚醒(W)
- 關機(O)
- 重新開機(R)
- 切斷連線(W)
- 使用者設定(S)
- 重新建立硬碟快取(Y)
- 取消(C)

主伺服器

Phantosys Lite Version: 2.0.0.104

檔案(F) 設定(Z) 工具(Y) 說明(H)

系統狀態表 使用者 磁碟映像檔

Phantosys 系統狀態

項目	狀態值
系統核心配置的記憶	10640
磁碟快取配置	
目前上線	

存取狀態

項目	狀態值
網路存取速度(KB)	17711
傳送速度(KB)	17692
接收速度(KB)	19
的整體網路存取速度(KB)	118182
的網路傳送速度(KB)	118058
的網路接收速度(KB)	35907
硬碟存取速度(KB)	0
寫入速度(KB)	0
讀取速度(KB)	0
的整體硬碟存取速度(KB)	53936
的硬碟寫入速度(KB)	53936
的硬碟讀取速度(KB)	15808

使用者狀態

編號	使用者	開機使用的時間
00	win_th	7:0
01	win_01	5:12
02	win_02	6:49
03	win_03	7:26
04	win_04	7:24
05	win_05	6:53
06	win_06	3:15
07	win_07	7:24
08	win_08	7:15
09	win_09	7:15
10	win_10	8:3
11		
12		
13		
14		
15		
16		
17		
18	win_18	7:35
19	win_19	7:39
20	win_20	7:39
21	win_21	7:26
22	win_22	7:39
23	win_23	7:29

第一次啟動時,必須寫入Local電腦中的快取中,因此開啓要花很多時間,等全部開機後,請按右鍵,重新開機

16

- 喚醒(I)
- 關機(U)
- 重新開機(R)
- 切斷連線(W)
- 使用者設定(S)
- 重新建立硬碟快取(Y)
- 取消(C)

主控伺服器

Phantosys Lite Version: 2.0.0.104

檔案(F) 設定(Z) 工具(Y) 說明(H)

系統狀態表 使用者 磁碟映像檔

Phantosys 系統狀態

項目	狀態值
系統核心配置的記...	10640
磁碟快取配置的記...	2392064
目前上線總人數	39

存取狀態

整體

項目	狀態值
整體網路存取速度(KB)	3289
網路傳送速度(KB)	3285
網路接收速度(KB)	4
最大的整體網路存取速度(KB)	118182
最大的網路傳送速度(KB)	118058
最大的網路接收速度(KB)	35907
整體硬碟存取速度(KB)	0
硬碟寫入速度(KB)	0
硬碟讀取速度(KB)	0
最大的整體硬碟存取速度(KB)	53936
最大的硬碟寫入速度(KB)	53936
最大的硬碟讀取速度(KB)	15808

使用者狀態

編號	使用者	開機使用的時間
00	win_th	0:28
01	win_01	0:27
02	win_02	0:30
03	win_03	0:31
04	win_04	0:29
05	win_05	0:27
06	win_06	0:35
07	win_07	0:29
08	win_08	0:26
09	win_09	0:28
10	win_10	0:29
11	win_11	0:37
12	win_12	0:31
13	win_13	0:33
14	win_14	0:30
15	win_15	0:30
16	win_16	0:29

重新開機後,大約30秒就完成開機了,這時就可以全部部關機了

主伺服器

喚醒(T)  
關機(U)  
重新開機(Y)  
切斷連線(W)  
使用者設定(X)  
重新建立硬碟快取(Y)  
取消(Z)

The screenshot shows the Phantosys Lite software interface. The title bar reads "Phantosys Lite Version: 2.0.0.104". The menu bar includes "檔案(F)", "設定(Z)", "工具(Y)", and "說明(H)". The "工具(Y)" menu is open, showing "回寫全部磁碟快取(Y)" and "回寫系統資料(Z)". Red circles with numbers "1" and "2" point to these two menu items. A yellow sticky note is overlaid on the interface, containing the following text:

最後別忘做最後二件事  
1.回寫全部磁碟快取  
2.回寫系統資料  
否則電腦當機或停電時,  
所有設定都會不見

A yellow smiley face emoji is also present over the interface. The main window is divided into several sections:

- 系統狀態 (System Status):** A table with columns "項目" (Item) and "狀態值" (Status Value).

項目	狀態值
系統核心配置的記...	10640
磁碟快取配置的記...	2392064
目前上線總人數	0
- 存取狀態 (Access Status):** A table with columns "項目" (Item) and "狀態值" (Status Value).

項目	狀態值
硬碟寫入速度(KB)	0
硬碟讀取速度(KB)	0
最大的整體硬碟存取速度(KB)	53936
最大的硬碟寫入速度(KB)	53936
最大的硬碟讀取速度(KB)	15808
- 開機使用的時間 (Boot Time):** A list of windows from win\_08 to win\_23, each with a red 'X' icon.

The status bar at the bottom left shows "主伺服器" (Main Server).